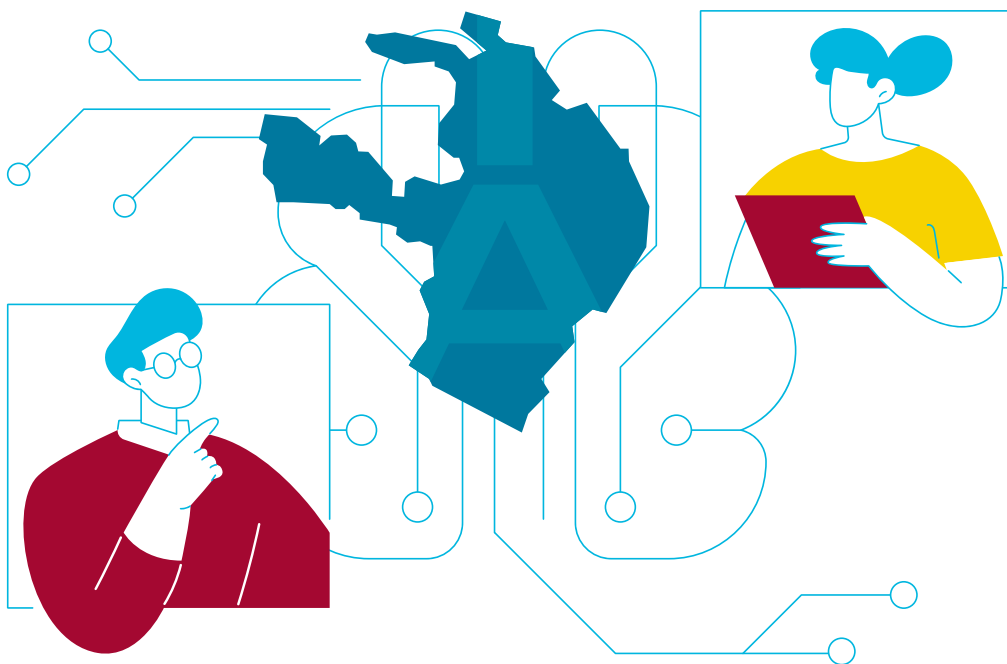


Conecta
Campo de
Calatrava
IA

Plan de Asesoramiento

Gestión eficiente en la Administración local con IA

Módulo 2 Gestión administrativa diaria más ágil con IA



Campo de Calatrava

LEADER

Desarrollo liderado por las
comunidades locales



Cofinanciado por
la Unión Europea



Castilla-La Mancha





Conecta

Campo de Calatrava IA

La Plataforma de Asesoramiento en Inteligencia Artificial
de la Comarca de **Campo de Calatrava**



Introducción

En este módulo vamos a ver cómo los Ayuntamientos de la Comarca de Campo de Calatrava pueden mejorar su gestión administrativa diaria utilizando herramientas como ChatGPT.

Estas herramientas, basadas en inteligencia artificial, ayudan a automatizar tareas repetitivas como responder consultas frecuentes, gestionar citas, redactar informes y enviar comunicaciones. Al simplificar estos procesos, los empleados pueden dedicar más tiempo a actividades que realmente beneficien a los ciudadanos. En resumen, ChatGPT hace que el trabajo administrativo sea más ágil, eficiente y accesible para todos.

En este módulo te invitaremos a usar ChatGPT muchas veces. Si no sabes como usarlo o quiere refrescar cómo hacerlo, te invitamos a que revises el módulo 3 “Primeros pasos con ChatGPT del programa de asesoramiento “Descubriendo la IA” en el que lo explicamos paso a paso.

¡Adelante!

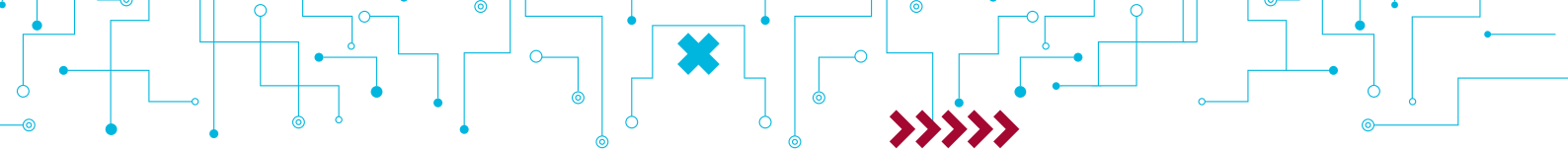
Contenido principal

1. Cómo automatizar y simplificar tareas administrativas en la Administración local con ChatGPT

En los Ayuntamientos de la Comarca de Campo de Calatrava la administración local puede beneficiarse enormemente de herramientas como ChatGPT para simplificar y automatizar tareas administrativas cotidianas. Este tipo de herramientas, basadas en inteligencia artificial, ayudan a reducir el tiempo que se dedica a tareas repetitivas, mejorando la eficiencia y permitiendo que el personal se enfoque en actividades más estratégicas y directas con la ciudadanía.

1. Respuesta automática a consultas frecuentes

Con ChatGPT, los Ayuntamientos pueden configurar un sistema para responder automáticamente a preguntas comunes de los ciudadanos, como horarios de apertura, trámites necesarios para realizar ciertas gestiones o requisitos para acceder a servicios municipales. Esta automatización puede implementarse en la web del Ayunta-



Módulo 2. **Gestión administrativa diaria más ágil con IA**

miento o en plataformas de mensajería, mejorando la atención al público y reduciendo la carga de trabajo del personal administrativo.

2. Gestión de citas y agenda

Otra forma de simplificar la gestión administrativa es a través de la programación automática de citas. ChatGPT puede ser integrado con herramientas de gestión de agendas, lo que permite que los ciudadanos reserven su cita para diversos trámites, como la obtención de licencias, sin necesidad de intervención directa. Además, el sistema puede enviar recordatorios automáticos a los ciudadanos para evitar olvidos y mejorar la eficiencia del servicio.

3. Automatización de la creación de informes y documentos

La generación de informes y documentos es una tarea frecuente en los Ayuntamientos. ChatGPT puede ayudar a automatizar la redacción de informes simples, como resúmenes de reuniones o informes de seguimiento de proyectos. Solo se necesitaría introducir los datos básicos y la herramienta puede generar un borrador que luego puede ser revisado por el personal correspondiente. Esto ahorra tiempo y garantiza que los documentos se generen de manera más rápida.

4. Simplificación de trámites y solicitudes

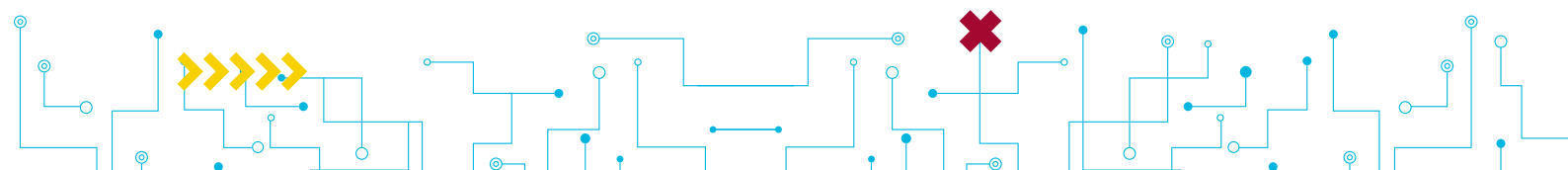
Los Ayuntamientos de la Comarca de Campo de Calatrava pueden utilizar ChatGPT para facilitar la recopilación de documentación y la orientación en la presentación de solicitudes. Por ejemplo, si un ciudadano necesita solicitar una ayuda o subvención, ChatGPT puede guiarlo paso a paso, informando sobre los documentos necesarios y ayudando a completar el formulario en línea de manera sencilla y rápida. Esto facilita la interacción del ciudadano con la administración y agiliza el proceso.

5. Mejora en la comunicación interna del Ayuntamiento

La automatización también se extiende a la comunicación interna de los Ayuntamientos. ChatGPT puede ser utilizado para generar comunicaciones entre departamentos, recordatorios sobre tareas pendientes o la programación de reuniones. Esto ayuda a mantener todo en orden y reduce la necesidad de correos electrónicos y mensajes repetitivos.

2. Ejemplos concretos del uso de ChatGPT para facilitar tareas en la Administración local

En este módulo hemos visto cómo la inteligencia artificial, y especialmente herramientas como ChatGPT, pueden facilitar tareas administrativas comunes en los Ayuntamientos y Administraciones Locales.





Módulo 2. **Gestión administrativa diaria más ágil con IA**

A continuación, presentamos algunos ejemplos concretos de cómo ChatGPT puede ser utilizado para hacer más ágil y eficiente la gestión en los municipios de la Comarca de Campo de Calatrava.

1. Automatización de respuestas a consultas frecuentes de los ciudadanos

En los Ayuntamientos de la Comarca de Campo de Calatrava, los ciudadanos suelen hacer preguntas comunes sobre trámites administrativos, horarios de servicios, actividades locales, etc. En lugar de que los funcionarios respondan manualmente a cada consulta, ChatGPT puede automatizar este proceso.

- Ejemplo: Un ciudadano quiere saber los requisitos para solicitar una subvención para emprendedores locales.
- Instrucción o prompt para ChatGPT:

“Dime cuáles son los requisitos, plazos y documentos que necesita presentar un promotor que quiere pedir una ayuda para arrancar su negocio en un pueblo de la Comarca de Campo de Calatrava”.

2. Generación automática de informes o resúmenes de reuniones

Tras cada reunión del Ayuntamiento o de la Asociación para el Desarrollo del Campo de Calatrava, es común que se necesite un resumen o informe sobre lo discutido. ChatGPT puede generar estos informes rápidamente, lo que ahorra tiempo y facilita la comunicación.

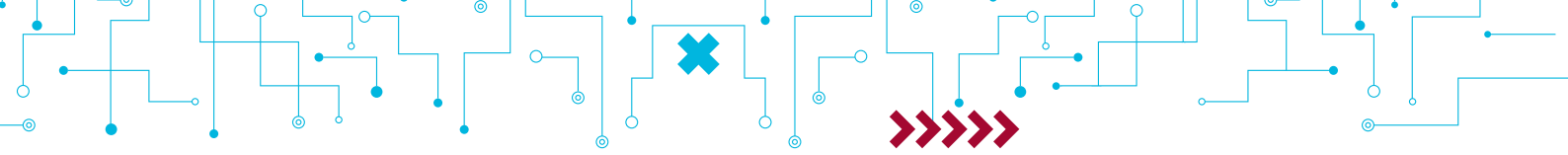
- Ejemplo: Se realizó una reunión en la que se discutió sobre la mejora de infraestructuras de los senderos turísticos.
- Instrucción o prompt para ChatGPT:

“Genera un resumen de la reunión sobre la mejora de los senderos turísticos en la Comarca de Campo de Calatrava. Los temas tratados fueron: reparación de caminos, mejoras de señalización y posibles subvenciones para el mantenimiento.”

3. Ayuda para la planificación de eventos locales

Para los Ayuntamientos de la Comarca de Campo de Calatrava que suelen organizar eventos como ferias, ChatGPT puede ayudar a generar planes de acción o listas de verificación para garantizar que los eventos se gestionen de manera eficiente.

- Ejemplo: El Ayuntamiento planea organizar una feria de productos locales en un pueblo de la comarca.



Módulo 2. **Gestión administrativa diaria más ágil con IA**

- Instrucción o prompt para ChatGPT:

“Genera una lista de tareas para organizar una feria de productos locales en la Comarca de Comarca de Campo de Calatrava. Necesito coordinar espacios, permisos, seguridad y promoción.”

4. Asistencia en la creación de documentos legales o administrativos

Los Ayuntamientos frecuentemente tienen que redactar documentos legales como informes, resoluciones o decretos. ChatGPT puede ayudar a crear borradores de estos documentos, lo que facilita la labor de los empleados municipales.

Ejemplo: Se necesita redactar un decreto para regular el uso de espacios públicos para eventos.

Instrucción o prompt para ChatGPT:

“Redacta un borrador de norma para regular el uso de espacios públicos en los municipios de la Comarca de Campo de Calatrava para la realización de eventos culturales, sociales y deportivos.”

5. Redacción y envío de comunicaciones a los ciudadanos

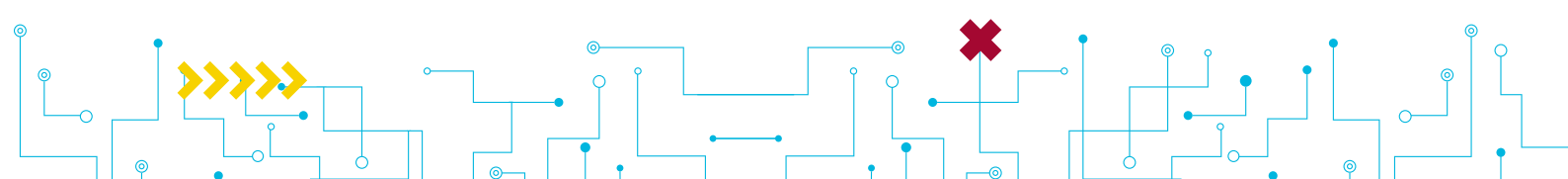
A menudo, los Ayuntamientos necesitan enviar comunicaciones importantes a los ciudadanos, como avisos de interrupción de servicios o cambios en la normativa local. ChatGPT puede facilitar la creación de estos mensajes.

- Ejemplo: Es necesario informar a los ciudadanos sobre una interrupción temporal del suministro de agua.
- Instrucción o prompt para ChatGPT:

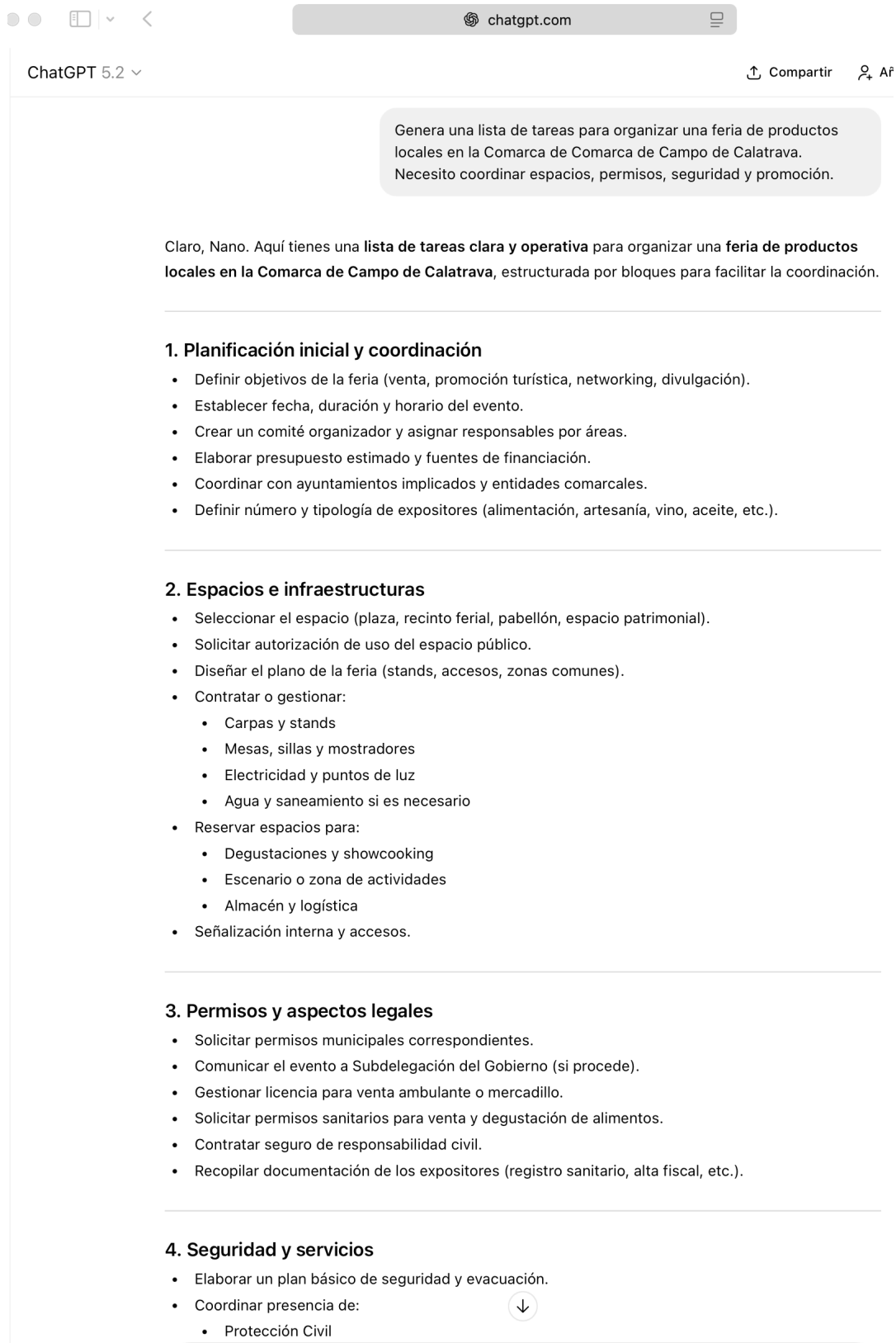
“Escribe un mensaje claro y profesional para informar a los ciudadanos de la Comarca de Campo de Calatrava sobre una interrupción del suministro de agua debido a obras de mantenimiento.”

Conclusión:

Estos ejemplos muestran cómo ChatGPT puede ser una herramienta valiosa para agilizar tareas cotidianas en la administración local. Automatizando tareas como la generación de informes, la respuesta a consultas frecuentes o la redacción de documentos, los Ayuntamientos pueden optimizar su tiempo y recursos, brindando un mejor servicio a los ciudadanos. ChatGPT no solo hace más eficiente el trabajo administrativo, sino que también mejora la comunicación y la accesibilidad de los servicios públicos.



Módulo 2. Gestión administrativa diaria más ágil con IA



chatgpt.com

ChatGPT 5.2

Compartir Af

Genera una lista de tareas para organizar una feria de productos locales en la Comarca de Comarca de Campo de Calatrava. Necesito coordinar espacios, permisos, seguridad y promoción.

Claro, Nano. Aquí tienes una **lista de tareas clara y operativa** para organizar una **feria de productos locales en la Comarca de Campo de Calatrava**, estructurada por bloques para facilitar la coordinación.

1. Planificación inicial y coordinación

- Definir objetivos de la feria (venta, promoción turística, networking, divulgación).
- Establecer fecha, duración y horario del evento.
- Crear un comité organizador y asignar responsables por áreas.
- Elaborar presupuesto estimado y fuentes de financiación.
- Coordinar con ayuntamientos implicados y entidades comarcales.
- Definir número y tipología de expositores (alimentación, artesanía, vino, aceite, etc.).

2. Espacios e infraestructuras

- Seleccionar el espacio (plaza, recinto ferial, pabellón, espacio patrimonial).
- Solicitar autorización de uso del espacio público.
- Diseñar el plano de la feria (stands, accesos, zonas comunes).
- Contratar o gestionar:
 - Carpas y stands
 - Mesas, sillas y mostradores
 - Electricidad y puntos de luz
 - Agua y saneamiento si es necesario
- Reservar espacios para:
 - Degustaciones y showcooking
 - Escenario o zona de actividades
 - Almacén y logística
- Señalización interna y accesos.

3. Permisos y aspectos legales

- Solicitar permisos municipales correspondientes.
- Comunicar el evento a Subdelegación del Gobierno (si procede).
- Gestionar licencia para venta ambulante o mercadillo.
- Solicitar permisos sanitarios para venta y degustación de alimentos.
- Contratar seguro de responsabilidad civil.
- Recopilar documentación de los expositores (registro sanitario, alta fiscal, etc.).

4. Seguridad y servicios

- Elaborar un plan básico de seguridad y evacuación.
- Coordinar presencia de:
 - Protección Civil

Módulo 2. Gestión administrativa diaria más ágil con IA

Redacta un borrador de norma para regular el uso de espacios públicos en los municipios de la Comarca de Campo de Calatrava para la realización de eventos culturales, sociales y deportivos

Aquí tienes un **borrador de norma** con redacción clara, institucional y adaptable a ordenanza municipal o reglamento comarcal. Está pensado para la **Comarca de Campo de Calatrava** y para eventos **culturales, sociales y deportivos**, con un enfoque práctico y realista para municipios pequeños y medianos.

BORRADOR DE NORMA

Regulación del uso de espacios públicos para la realización de eventos culturales, sociales y deportivos en los municipios de la Comarca de Campo de Calatrava

PREÁMBULO

Los espacios públicos de los municipios de la Comarca de Campo de Calatrava constituyen un elemento esencial para la convivencia ciudadana, la dinamización social, la promoción cultural y deportiva, así como para el fortalecimiento de la identidad local y comarcal.

Con el fin de garantizar un uso ordenado, seguro, equitativo y respetuoso de dichos espacios, se establece la presente norma reguladora, que fija las condiciones generales para la autorización y desarrollo de eventos culturales, sociales y deportivos en espacios públicos municipales.

CAPÍTULO I. DISPOSICIONES GENERALES

Artículo 1. Objeto

La presente norma tiene por objeto regular el uso temporal de espacios públicos municipales para la celebración de eventos culturales, sociales y deportivos, estableciendo los requisitos, procedimientos, derechos y obligaciones de las personas y entidades organizadoras.

Artículo 2. Ámbito de aplicación

1. Esta norma será de aplicación en los municipios integrantes de la Comarca de Campo de Calatrava.
2. Afecta a todos los eventos que se desarrollen en espacios públicos de titularidad municipal, con independencia de que su organización sea pública o privada.

Artículo 3. Espacios públicos incluidos

Se consideran espacios públicos, a efectos de esta norma:

- Plazas, calles, parques y jardines.
- Instalaciones deportivas municipales al aire libre.
- Recintos feriales y espacios multifuncionales.
- Cualquier otro espacio de titularidad municipal destinado al uso público.

CAPÍTULO II. TIPOS DE EVENTOS

Resumen del módulo

En este módulo hemos visto cómo ChatGPT puede ser una herramienta clave para agilizar las tareas administrativas en los Ayuntamientos de la Comarca de Campo de Calatrava.

Desde automatizar respuestas a consultas frecuentes, gestionar citas, hasta redactar informes o enviar comunicaciones a los ciudadanos, esta tecnología simplifica procesos y ahorra tiempo valioso. Gracias a la inteligencia artificial, los empleados municipales pueden centrarse en tareas más estratégicas, mejorando la eficiencia y la calidad del servicio público.

En resumen, ChatGPT facilita la gestión administrativa y mejora la interacción con la ciudadanía.

¡Adelante!



Conecta
Campo_de_Calatrava_IA
La Plataforma de Asesoramiento en Inteligencia Artificial
de la Comarca de **Campo de Calatrava**

Plan de Asesoramiento
**Gestión eficiente en la
Administración local con IA**

Módulo 2
**Gestión administrativa
diaria más ágil con IA**



LEADER
Desarrollo liderado por las
comunidades locales



Cofinanciado por
la Unión Europea



Castilla-La Mancha

